



Miljörapport 2010
Textdel
Återbruket Östervåla

Heby kommun 1917-62-002

Innehåll

1	Beskrivning av verksamheten, miljöpåverkan och förändringar under året	5
1.1	Beskrivning av verksamheten	5
1.1.1	Verksamhetens organisation	5
1.1.2	Verksamhetsbeskrivning	6
1.2	Påverkan på miljön och människors hälsa	6
1.3	Förändringar under året	6
2	Gällande tillståndsbeslut	7
3	Anmälningsskyldiga ändringar under året	7
4	Övriga gällande beslut	7
5	Tillsynsmyndighet	7
6	Verksamhetens omfattning	8
6.1	Besökare	8
6.2	Mottagna och borttransporterade avfallsmängder	8
6.2.1	Övrigt avfall	8
6.2.2	Farligt avfall	8
7	Redovisning av villkor	9
8	Efterlevnad av Naturvårdsverkets föreskrifter SNFS 1990:14, SNFS 1994:2 etc	11
9	Resultat av mätningar, beräkningar och andra undersökningar	11
9.1.1	Miljöledningssystem	11
9.1.2	Egenkontroll	11
9.1.3	Övriga mätningar eller undersökningar	11
10	Betydande åtgärder som vidtagits för att säkra drift mm	12
10.1	Rutiner för fortlöpande miljöförbättrande arbete	12
11	Åtgärder efter driftstörningar, avbrott eller liknande händelser	12
11.1	Tillbud, störningar och klagomål	12
12	Åtgärder som vidtagits för att minska förbrukning av råvaror och energi	13
12.1	Hushållningsprincipen och kretsloppsprincipen	13
12.2	Energi och vattenförbrukning	13
13	Kemiska produkter och eventuell substitution	13
14	Avfall som uppkommer i verksamheten	13
15	Minskning av risker som kan ge olägenheter för miljö och hälsa	14
15.1	Åtgärder för att minska risken för miljöpåverkan	14
15.2	Risikanalys	15

**16 Miljöpåverkan vid användning och omhändertagande av varor
verksamheten tillverkar** **15**

BILAGOR

Bilaga 1A Översiktskarta

Bilaga 1B Situationsplan över anläggningen

1 Beskrivning av verksamheten, miljöpåverkan och förändringar under året

Enligt Naturvårdsverkets föreskrifter om miljörapport (NFS 2006:9) 4 § 1 punkten ska en miljörapports textdel innehålla följande: Kortfattad beskrivning av verksamheten samt en översiktlig beskrivning av verksamhetens huvudsakliga påverkan på miljön och människors hälsa. De förändringar som skett under året ska anges.

1.1 Beskrivning av verksamheten

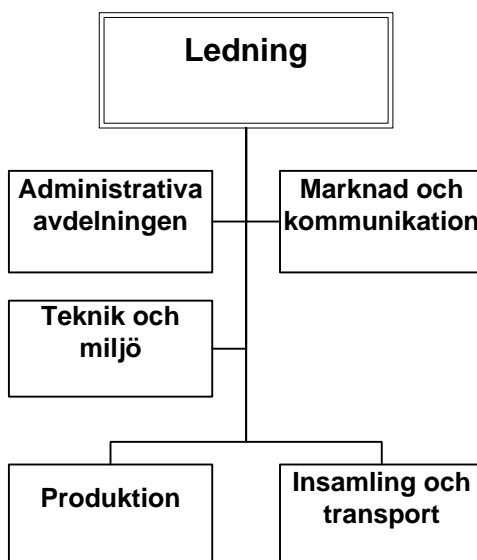
1.1.1 Verksamhetens organisation

Vafab Miljö AB (VafabMiljö) äger och sköter driften vid Återbruket Östervåla. VafabMiljö ägs av kommunerna i Västmanlands län samt Enköpings och Heby kommuner.

Bolagets uppdrag är att ta hand om avfall insamlat i regionen på ett miljöriktigt sätt. Målet är i första hand att avfallsmängderna ska minskas. Det återstående avfallet ska betraktas som en resurs och återvinnas så långt det är tekniskt och ekonomiskt möjligt. Återstående avfall skall deponeras på sådant sätt att miljöstörningarna begränsas till vad naturen långsiktigt tål. VafabMiljö arbetar även med att transportera avfall från industrier och företag.

Verksamheten 2010 var organiserad enligt nedan och återbruken ingår i avdelningen Insamling och transport:

Enköping 12,61 %	Fagersta 4,16 %	Hällstahammar 5,11 %	Heby 4,65 %	Norberg 2,01 %	Sala 7,29 %	Skinn- skatteberg 1,64 %	Sura- hammar 3,48 %	Västerås 43,30 %	Arboga 4,60 %	Kungsör 2,77 %	Köping 8,38 %
---------------------	--------------------	-------------------------	----------------	-------------------	----------------	--------------------------------	---------------------------	---------------------	------------------	-------------------	------------------



1.1.2 Verksamhetsbeskrivning

I Heby kommun, uppfördes 1995, efter samråd angående lokalisering med kommunen, ett Återbruk på fastigheten Östervåla Prästgård 1:35 i Östervåla (Översiktskarta – se Bilaga 1A, Situationsplan – se bilaga 1B).

Allmänhet och småföretag har möjlighet att lämna grovavfall och mindre mängder farligt avfall på anläggningen. Plats upplåts även på Återbruket för insamling av avfall som omfattas av förordningen om producentansvar. Besökarna sorterar själva grovavfallet i containrar. Farligt avfall sorteras av VafabMiljös personal för att därefter mellanlagras i för avfallet avsedd behållare. För en mer detaljerad beskrivning, se kap 7 och kap 15.1. Hela området är inhägnat och alla körytor samt ytor där avfall mellanlagras är asfalterade. Anläggningen är alltid bemannad vid öppethållande.

Öppethållandetider:

Måndag, onsdag, torsdag: 10.00–14.00, 15.00–19.00

Lördag: 10.00–15.00

1.2 Påverkan på miljön och människors hälsa

En återvinningscentral av denna typ orsakar knappast några miljöstörningar utöver eventuella bullerstörningar från trafik och hantering av material inne på området (t ex rangering av containrar). Genom lokalisering i ett industriområde bedöms buller och avgaser inte utgöra något problem. Trafiken på anläggningen utgörs i huvudsak av privata personbilar. Behovet av lastbilstransporter begränsas till 2-4 transporter per vecka. Med tanke på eventuellt oljespill från bilar, buller eller avgasutsläpp borde därför de asfalterade körytorna inom anläggningen, kunna jämföras med vanliga parkeringsytor inom tätorten. Avrinnande vatten avleds till dagvattensystem. Sanitärt vatten från personalutrymmen avleds till spillvattennät. Risken för nedskräpning bedöms vara liten eftersom sortering sker direkt i containrar. Återvinningscentralen är alltid bemannad vid öppethållande och vid behov sker städningssatser.

Från hanteringen av farligt avfall kan vissa diffusa utsläpp till luft förekomma p.g.a. att avfallets lättflyktiga beståndsdelar avdunstar. Vid mellanlagret mottas dock i huvudsak endast avfall från hushållen. Avfallet är som regel kvar i originalförpackning och har tidigare förvarats i hemmet. Någon påtaglig avgång av lösningsmedel m.m. bedöms därför inte föreligga. Kemikaliespill undviks genom hantering i särskilt förråd med uppsamlingstråg. Vid varje enskilt tillfälle förvaras dessutom relativt små mängder farligt avfall i detta förråd. Mellanlagret töms regelbundet ungefär 1 gång/ månad.

1.3 Förändringar under året

Inga förändringar har skett under året.

2 Gällande tillståndsbeslut

§ 4 punkt 2. Datum och tillståndsgivande myndighet för gällande tillståndsbeslut enligt 9 kap. 6 § miljöbalken eller motsvarande i miljöskyddslagen samt en kort beskrivning av vad beslutet eller besluten avser.

Tillstånd enligt 9 kap miljöbalken till befintlig och utökad verksamhet inom Återbruket Östervåla, Heby kommun. Beslut erhöles 13 november 2008 av miljöprövningsdelegationen, länsstyrelsen Uppsala län.

Beslutet avser dels anläggning för mellanlagring av farligt avfall (80 ton maximal lagrad mängd vid något enskilt tillfälle) och dels anläggning för mellanlagring av övrigt avfall (150 ton maximal lagrad mängd vid något enskilt tillfälle).

3 Anmälningsspliktiga ändringar under året

§ 4 punkt 3. Datum och beslutande myndighet för eventuella andra beslut under året med anledning av anmälningsspliktiga ändringar enligt 21 § förordningen (1998:899) om miljöfarlig verksamhet och hälsoskydd samt en kort redovisning av vad beslutet eller besluten avser.

Inga anmälningsspliktiga ändringar har gjorts under året.

4 Övriga gällande beslut

§ 4 punkt 4. Datum och beslutande myndighet för eventuella andra gällande beslut enligt miljöbalken samt en kort redovisning av vad beslutet eller besluten avser.

Inga övriga gällande beslut enligt miljöbalken finns för verksamheten.

5 Tillsynsmyndighet

§ 4 punkt 5. Tillsynsmyndighet enligt miljöbalken.

Tillsynsmyndighet är Miljö och byggnämnd i Heby kommun.

6 Verksamhetens omfattning

§ 4 punkt 6. Tillståndsgiven och faktisk produktion eller annat mått på verksamhetens omfattning.

6.1 Besökare

Anläggningen hade ca 23 400 besökare under 2010. Detta är en minskning med ca 700 jämfört med 2009.

6.2 Mottagna och borttransporterade avfallsmängder

6.2.1 Övrigt avfall

Mottagna och borttransporterade avfallsmängder (ej farligt avfall) under 2010 redovisas i tabell 1. Totalt mottogs ton ca 1 630 ton 2010 (1 670 ton 2009). Ca 95 % av denna mängd gick till olika typer av återvinning.

Tabell 1 Mottagna och borttransporterade avfallsmängder (ej farligt avfall) 2010, Östervåla

Fraktion	Mängd i ton 2010	Mängd i ton 2009
Plast*	9	-
Well	47	46
Trädgårdsavfall	155	186
Trä	485	463
Skrot	222	231
Brännbart	433	420
Gips & isolering**	86	93
Fyllnadsmassor**	193	235
Totalt ca.	1 629	1 670

*Ny fraktion

**Tidigare benämnt deponirest

6.2.2 Farligt avfall

Insamlade och borttransporterade mängder farligt avfall under 2010 redovisas i tabell 2. Totalt mottogs ca 183 ton (209 ton 2009). En redovisning kan efter begäran erhållas av bolaget angående alla utförda uppdrag per avfallslämnare (mängd, EWC-kod, transportör, behandlingsföretag, behandlingsmetod mm), varför denna miljörapport inte belastas med denna omfattande redovisning.

Tabell 2 Insamlade och borttransporterade mängder farligt avfall 2010, Östervåla

Fraktion	Mängd i ton 2010	Mängd i ton 2009
Spillolja	6	4,3
Oljefilter	0,57	0,68
Lösningsmedel	1,0	1,4
Färg lösningsmedelbaserad*	7,3	9,3
Färg vattenbaserad	11,9	11,4
Surt/alkaliskt	0,83	0,76

Kvicksilver	0	0,006
Kadmium	0	0
Fotokemikalier	0	0,02
Blybatterier	16,1	15,2
Småbatterier	1,8	4,4
Bekämpningsmedel	0,14	0,20
Småkemikalier	0,3	0,3
Lysrör	1,8	2,0
Asbest	0,25	0,41
Elektronik	93,5	111
Kylmöbler	15,8	19,2
Impregnerat trä	25,5	27,6
Totalt ca.	183	209

*Aerosoler ingår i denna fraktion

7 Redovisning av villkor

§ 4 punkt 7. Redovisning av de villkor som gäller för verksamheten samt hur vart och ett av dessa villkor har uppfyllts.

VafabMiljö har kontrollerat uppfyllelse av villkoren i samband med lagrevision enligt rutin i VafabMiljös miljöledningssystem, och därvid funnit att villkoren uppfyllts. Villkorsuppfyllelse kommenteras nedan.

Länsstyrelsens beslut den 13 november 2008 angående tillstånd enligt 9 kap MB till befintlig och utökad verksamhet vid Återbruket Östervåla i Heby kommun

Villkorspunkt och villkorsbeskrivning resp. föreskrifter, förelägganden, råd	Hur uppfylls kravet
Maximal mellanlagrad mängd farligt avfall vid något enskilt tillfälle får högst vara 80 ton	Enligt instruktion ska personal begära hämtning när 4 boxar är fyllda av färg eller blybatterier, när 80 st vitvaruenheter finns. Elektronik hämtas när 5 burar fyllts. Plats finns ej för att mellanlagra större mängder. Under 2010 har mellan 8 - 12 ton farligt avfall mellanlagrats samtidigt på anläggningen. Ca 80 transporter har skett med farligt avfall ut från anläggningen.
Maximal mellanlagrad mängd övrigt avfall vid något enskilt tillfälle får högst vara 150 ton	Plats finns ej för att mellanlagra större mängder. Ca 55-65 ton per tillfälle har mellanlagrats samtidigt på anläggningen. Ca 250 transporter har skett med övrigt avfall ut från anläggningen.
1. Om inte annat följer av övriga villkor skall verksamheten i huvudsak bedrivas i enlighet med vad bolaget angivit i ansökan eller i övrigt åtagit sig i ärendet	För att säkerställa att verksamheten bedrivs i enlighet med vad bolaget angivit i ansökan finns ett flertal rutiner och instruktioner för arbete på Återbruk. Dessa dokument delges personalen vid introduktion och utbildning.

Villkorspunkt och villkorsbeskrivning resp. föreskrifter, förelägganden, råd	Hur uppfylls kravet
2. Ytor avsedda för lagring av avfall ska vara hårdgjorda. DV-brunnar ska vara försedda med absorptionsfilter. Tätningsmöjlighet i form av täcklock eller motsvarande till DV-brunnar ska finnas tillgängligt på anläggningen.	Samtliga ytor där avfall mellanlagras är hårdgjorda och asfalterade. I DV-brunnar är absorptionsfilter installerade. Absorptionsfilter byts ut av leverantören en gång per år. Utbytet skall dokumenteras genom anteckning i dagbok. En gång per kvartal ska filterkassetten inspekteras och vid behov tömmas på sand/grus. Gruset ska läggas i fraktion fyllnadsmaterial om det ej är oljeförorenat, då läggs det i särskild behållare och hanteras som farligt avfall. Anteckning om utförd åtgärd ska göras i Återbrukets dagbok. Täcklock finns tillgängligt på anläggningen. All personal ska känna till var dagvattenbrunnar på området finns samt var absorptionsmaterial och täcklock finns.
3. Mellanlagring av farligt avfall och kemikalier ska ske under tak på hårdgjord yta inom invallat område. Det invallade området ska rymma en volym motsvarande volymen av den största behållaren samt minst 10 procent av summan av övriga behållares volym.	Ett varmförråd finns som är utrustat med hyllsystem för lagring av kemikaliebackar. Där finns en tank för spillolja samt utrymme för lagring av pallar med gods av skilda slag. Varmförrådet är byggt på ett sådant sätt (förrådets bottenplatta är tät och utrustad med ett uppsamlingstråg på ca 1,5 m ³) att all vätska som lagras där stannar kvar inne i förrådet vid eventuellt läckage från förvaringskärl eller spilloljetank.
4. Mellanlagring av elektriskt och elektroniskt avfall, exklusive vitvaror, ska ske under tak på hårdgjord yta.	Lagring av elektriskt och elektroniskt avfall sker i täckt container.
5. Mellanlagring av impregnerat trä och vitvaror ska ske på hårdgjorda ytor.	Samtliga ytor där avfall mellanlagras är hårdgjorda och asfalterade.
6. Om problem med damning, lukt, nedskräpning, skadedjur eller annan störning från verksamheten uppkommer, ska bolaget i samråd med tillsynsmyndigheten utreda orsaken till problemen samt vidta åtgärder.	Inga problem med damning, lukt, nedskräpning eller skadedjur har uppkommit under året
7. Buller från anläggningen, inkl. transporter, ska begränsas till (utomhus närmaste bostäder) 50 dB(A) dagtid (kl 07-18) 40 dB (A) nattetid (kl 22-07) 45 dB (A) kvällstid (kl 18-22, samt lördag och helgdag (kl 07-18). Momentan ljudnivå nattetid ej över 55 dB(A)	Inga klagomål på buller har inkommit till bolaget. Om behov uppkommer görs bullermätning.
8. senast 3 mån efter att detta beslut vunnit laga kraft ska en redovisning över ur bolaget följer förordning om egenkontroll lämnas till tillsynsmyndighet	Redovisning inlämnad 8 januari 2009
9. Verksamhetsområdet ska vara inhägnat. Vidare ska anläggningen vara låst under den tid som anläggningen är obemannad.	Verksamhetsområdet är inhägnat och anläggningen är låst vid icke öppethållande

8 Efterlevnad av Naturvårdsverkets föreskrifter SNFS 1990:14, SNFS 1994:2 etc

§ 4 punkt 8. Redovisning av de uppgifter som behövs för att kunna bedöma efterlevnaden av Naturvårdsverkets föreskrifter SNFS 1990:14, SNFS 1994:2, NFS 2001:11, NFS 2002:26 och NFS 2002:28.

Ovanstående föreskrifter berör ej verksamheten på Återbruket Östervåla.

9 Resultat av mätningar, beräkningar och andra undersökningar

§ 4 punkt 9. En kommenterad sammanfattning av resultaten av mätningar, beräkningar eller andra undersökningar som utförts under året för att bedöma verksamhetens påverkan på miljön och människors hälsa.

9.1.1 Miljöledningssystem

VafabMiljös verksamhet vid Återbruket Bäckby är certifierat enligt miljöledningssystemet ISO 14001. I samband med införande av miljöledningssystem genomfördes en miljöutredning av Återbruksverksamheten. Riskanalys av verksamheten och bedömning av betydande miljöaspekter sker årligen. Antal besök och mottagna avfallsmängder dokumenteras. Avvikelse från rutiner och incidenter av betydelse för miljön, dokumenteras i s.k. avvikelserapporter.

9.1.2 Egenkontroll

Enligt VafabMiljös bedömning uppfylles nedanstående krav enligt förordningen om egenkontroll vid Återbruket Östervåla:

- Dokumenterad organisation och ansvarsfördelning
- Rutiner för kontroll av utrustning etc.
- Dokumentation av resultatet av egenkontrollen
- Bedömning av de risker som verksamheten kan medföra
- Skyldighet att underrätta tillsynsmyndigheten vid händelser som kan leda till olägenheter för människors hälsa eller miljön.
- Förteckning över kemiska produkter och biotekniska organismer som hanteras i verksamheten

Utgångspunkten för egenkontrollen är VafabMiljös ovan nämnda miljöledningssystem.

9.1.3 Övriga mätningar eller undersökningar

Verksamheten har inte föranlett att mätningar på utgående vatten, buller eller andra emissioner bedömts vara nödvändiga att utföra.

10 Betydande åtgärder som vidtagits för att säkra drift mm

§ 4 punkt 10. Redovisning av de betydande åtgärder som vidtagits under året för att säkra drift och kontrollfunktioner samt för att förbättra skötsel och underhåll av tekniska installationer.

10.1 Rutiner för fortlöpande miljöförbättrande arbete

Under verksamhetsåret 2010 har VafabMiljös miljöarbete styrts av miljöledningssystemet ISO 14 001, med syfte att uppnå ständiga förbättringar. Detta innebär bland annat en årlig genomgång av verksamheten för att identifiera var den största miljöpåverkan uppstår. Dessa s.k. betydande miljöaspekter ligger sedan till grund för VafabMiljös miljöpolicy, övergripande och detaljerade mål samt handlingsplan. Under året har VafabMiljö arbetat enligt dokumenterade rutiner/ instruktioner och övervakning och kontroller har skett kontinuerligt av de miljöpåverkande verksamheterna. Ett helhetsgrepp har också tagits på VafabMiljös verksamhet och ett datoriserat ledningssystem har utarbetats där miljöledningssystemet samt arbetsmiljörutiner har integrerats. För verksamheten vid Återbruket finns ”Verksamhetsutdrag” där relevanta rutiner och instruktioner för verksamheten redovisas.

Nyanställd personal genomgår en grundläggande miljöutbildning samt får en introduktion där en utsedd fadder går igenom rutiner, instruktioner samt hur det egna arbetet kan påverka miljön. Ytterligare utbildning sker i samband med återkommande extern revision av certifieringsorgan. För intern kontroll av överensstämmelse med standard har VafabMiljö utbildat ett 10-tal interna miljörevisorer.

Med utgångspunkt från riskanalys, uppkomna avvikelser, interna och externa miljörevisioner mm, har under året befintliga system- och verksamhetsrutiner reviderats.

11 Åtgärder efter driftstörningar, avbrott eller liknande händelser

§ 4 punkt 11. Redovisning av de betydande åtgärder som genomförts med anledning av eventuella driftstörningar, avbrott, olyckor eller liknande händelser som har inträffat under året och som medfört eller hade kunnat medföra olägenhet för miljön eller människors hälsa.

11.1 Tillbud, störningar och klagomål

Inga tillbud eller störningar har inträffat under året som skulle ha kunnat orsaka olägenhet för människors hälsa eller miljö, inte heller har några klagomål inkommit till bolaget.

12 Åtgärder som vidtagits för att minska förbrukning av råvaror och energi

§ 4 punkt 12. Redovisning av de betydande åtgärder som genomförts under året med syfte att minska verksamhetens förbrukning av råvaror och energi.

12.1 Hushållningsprincipen och kretsloppsprincipen

Verksamheten vid Återbruket syftar till att återvinna så mycket material som möjligt samt att genom insamling och omhändertagande av farligt avfall, möjliggöra ett fungerande kretslopp.

Under 2010 har 95 % av det insamlade avfallet på Återbruket gått till återvinning. Verksamheten vid Återbruket Östervåla bedöms därför vara helt i linje med ovan nämnda principer.

12.2 Energi och vattenförbrukning

El- och vattenförbrukning mäts och i händelse att det visar på onormal ökning kommer VafabMiljö att utreda detta och därefter vidta lämpliga åtgärder.

13 Kemiska produkter och eventuell substitution

§ 4 punkt 13. De kemiska produkter och biotekniska organismer som kan befaras medföra risker för miljön eller människors hälsa och som under året ersatts med sådana som kan antas vara mindre farliga.

Dokumentation av kemikaliehantering har under året skett genom ett webbaserat kemikaliehanteringssystem. Systemet uppdateras kontinuerligt och innehåller bl. a. riskvärderingar, skyddsföreskrifter, årligt förbrukade mängder, kemikalielista för respektive verksamhet, VafabMiljös lista över godkända kemikalier och säkerhetsdatablad.

VafabMiljö arbetar ständigt med att om möjligt finna ersättningsprodukter som är mindre farliga för miljö och människors hälsa. Under året har det ej varit möjligt att byta ut några produkter.

14 Avfall som uppkommer i verksamheten

§ 4 punkt 14. Redovisning av de betydande åtgärder som genomförts under året i syfte att minska volymen avfall från verksamheten och avfallets miljöfarlighet.

Verksamheten vid Återbruket genererar normalt inget eget farligt avfall eller övrigt avfall. Om farligt avfall uppkommer ska detta omhändertas av VafabMiljös FA-avdelning via upprättad avfallsdeklaration.

15 Minskning av risker som kan ge olägenheter för miljö och hälsa

§ 4 punkt 15. Redovisning av de betydande åtgärder som genomförts under året med syfte att minska sådana risker som kan ge upphov till olägenheter för miljön eller människors hälsa

15.1 Åtgärder för att minska risken för miljöpåverkan

I enlighet med hänsynsreglerna i 2 kap Miljöbalken har VafabMiljö vidtagit följande åtgärder för att minska miljöpåverkan:

- Personal vid Återbruket genomgår fortlöpande intern farligt avfallsutbildning. All fast anställd personal har genomgått Avfall Sveriges kurser "Personal på återvinningscentraler" samt "Hushållens farliga avfall". Enligt systemrutin ska all fast anställd personal också genomgå en grundläggande miljöutbildning.
- Insamlade mängder utvecklas mot mer sortering, bättre materialavsättning samt mindre avfall till deponi. För att förenkla för kunderna och förbättra sorteringen samt möjlighet till återvinning har fraktionen "Deponi" ändrats till två fraktioner "Gips & Isolering" samt "Fyllnadsmassor" och fraktionen "Trädgårdsavfall" till "Ris & Grenar" samt "Gräs Löv Frukt" under året.
- Hantering och mellanlagring av farligt avfall (spillolja och "småkemikalier") sker i särskilt förråd som är uppvärmt, låsbart och utrustat med EX-klassad ventilation och belysningsarmatur. Förrådets bottenplatta är tät och utrustad med ett uppsamlingstråg på ca 1,5 m³ för att fånga upp eventuellt spill. Inlämnad spillolja mellanlagras i tank (1 m³) placerad inne i FA-förrådet. Färg och bilbatterier förvaras i separata täta boxar under tak i anslutning till FA-förrådet. Elavfall förvaras i burar i container i anslutning till FA-förrådet. Tryckimpregnerat virke förvaras i separat lastbilsflak. I mellanlagret finns också brandsläckningsutrustning och saneringsutrustning för omhändertagande av eventuellt spill av kemikalier. All hantering av avfall sker på asfalterade ytor. För att minska risken för utsläpp till dagvattenssystem finns material för täckning av dagvattenbrunnar och absorptionsfilter installerade i brunnarna. Dagvattenbrunnarnas läge finns markerade på tillgänglig karta.
- Hela området är inhägnat bl.a. i syfte att förhindra nedskräpning i anläggningens omgivning. Grind till anläggningen är låst när anläggningen är obemannad bl.a. i syfte att förhindra att obehöriga kommer i kontakt med mottaget avfall. Efter stängningstid kontrolleras anläggningen av bevakningsföretag. Larm kopplat till vaktbolag är installerat i elektronikcontainer och personalbyggnad.
- I möjligaste mån utnyttjas returtransporter i samband med olika materialtransporter och så hög fyllnadsgrad i containrar som möjligt eftersträvas. Containrar med lätt avfall är täckta för att förhindra nerskräpning på anläggningen och vid transport.
- En "Säkerhetsplan för Vafab rörande transport av farligt gods" har utarbetats. Syftet med säkerhetsplanen är att säkerställa de rutiner som gäller för hantering av farligt gods som tas emot, lagras och/eller skickas iväg från VafabMiljös anläggningar.

15.2 Riskanalys

I enlighet med VafabMiljös miljöledningssystem har riskanalys utförts för Återbrukens verksamhet under 2010. Sannolikhet för och konsekvenserna av olika riskscenarier bedömdes och plottades in i riskmatris. Risk för brand i container och brand i FA-förråd i samband med inkommande material, självantändning och sabotage, bedömdes därvid ha störst sannolikhet respektive störst konsekvens. Rutiner för verksamheten och för nödlägesberedskap har vid behov reviderats med hänsyn tagen till riskanalysen.

16 Miljöpåverkan vid användning och omhändertagande av varor verksamheten tillverkar

§ 4 punkt 16. En sammanfattning av resultaten av de undersökningar som genomförts under året för att klarlägga miljöpåverkan vid användning och omhändertagande av de varor som verksamheten tillverkar samt vilka åtgärder detta eventuellt har resulterat i.

Syftet med verksamheten på Återbruket är att hushållen ska lämna sina sorterade avfallsfraktioner exklusive restavfall och bioavfall för att VafabMiljö ska tillse att avfallet omhändertas på bästa . Undersökningar av miljöpåverkan vid användning och omhändertagande av tillverkade varor inte relevant för denna verksamhet.